

KONGRESOVÁ SÁLA

Miesto: Rožnov pod Radhoštěm
Architekt: Fránek Architects
Klient: Hotel Eroplán, a. s.
Plocha pozemku: 2 665 m²
Zastavaná plocha: 516 m²
Obstavaná plocha: 3 200 m²
Náklady: asi 1,5 mil. eur
Štúdia: 2007
Realizácia: 2008 – 2009



KONGRESOVÁ SÁLA

Kongresová sála vpletená do dreva



V tesnej blízkosti skanzenu valašských drevostavieb vyrástla organicky tvarovaná kongresová sála hotela Eroplán. Jej konštrukcia pripomínajúca šišku či bochník chleba je murovaná v kombinácii s drevenými rebrami. „Chceli sme, aby sa monolitická novostavba stala archetypom v prostredí so silnou pamätou miesta,“ hovorí architekt Zdeněk Fránek.

Kedže hmota kongresového centra zodpovedá svojim organickým oblúkom tvarosloviu súčasnej architektúry, využíva tradičné stavebné postupy a pôvodnú technológiu. Reaguje tak na stavby v rožnovskom skanzene ľudových stavieb aj na ich intelektuálne ponímanie v diele Dušana Jurkoviča, ktorého rozhľadňa z kameňa a dreva sa takisto týči nad skanzenom. Dôležitým inšpirujúcim prvkom však bola ľudová tvorba a rôzne typy lokálnych remesiel – predovšetkým drôtovanie a prútkárstvo, ktoré sú v tejto oblasti ešte stále badateľné na každom kroku pre každého, kto takéto hodnoty vníma.

Nové materiály vpustené do tradičných techník

Všetky tieto podnety boli použité a spracované kritickým pohľadom cez modernú optiku – nakoniec rovnakou metódou, akou pracovali naši predkovia a všetci pôvodní a insitní tvorcovia, a to tak, že bez váhania použili nezvyčajný, nový alebo celkom neznámy

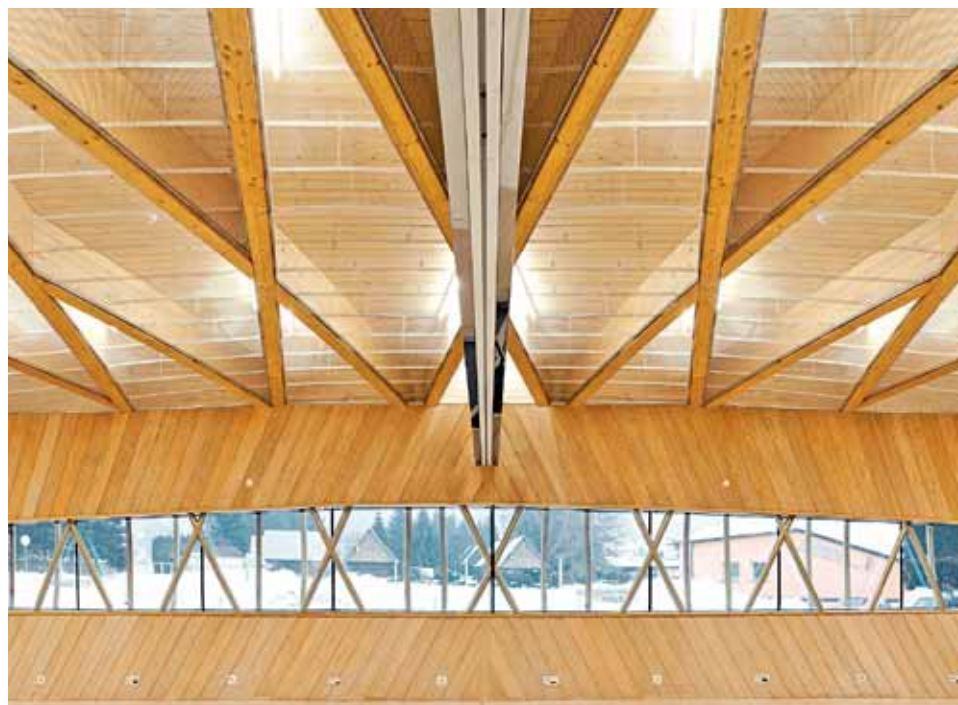
Tvar aj použité materiály reagujú na blízky skanzen ľudových stavieb.

materiál a ten napodiv dokonale splynul s tradičným materiálom alebo postupom. Týmto spôsobom sa na stavbe použil obal z bazénovej fólie a ako snehová zábrana opletenie zo smrekovcového dreva, ohýbaného, lepeného a spletaného ako prútie. Tento motív prechádza celým domom. Celková hmota navodzuje dojem pečňa chleba alebo šišky.

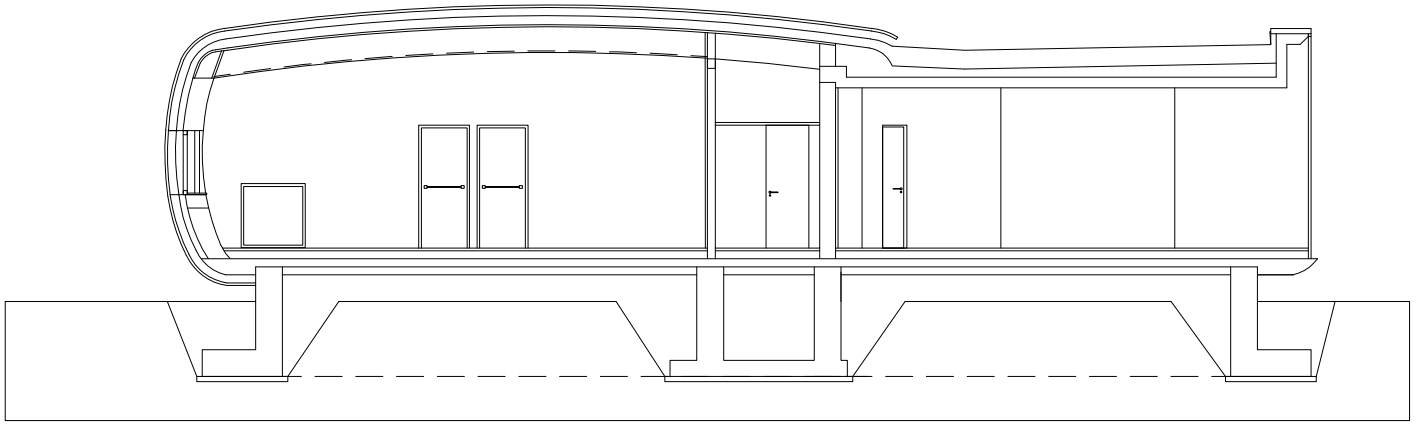
Reaguje aj na splyvavé formy celej stavby hotela a snaží sa mierniť jeho gýčovitú formu a nie príliš vkusné detaily. Interiér je vyhotovený z niektorých prvkov drôtovania a s tým súvisiacim vnemom z práce zámočníkov, napríklad na podhladoch. Drôtovaním sú vytvorené aj lustre vo foyer.

Konštrukcia

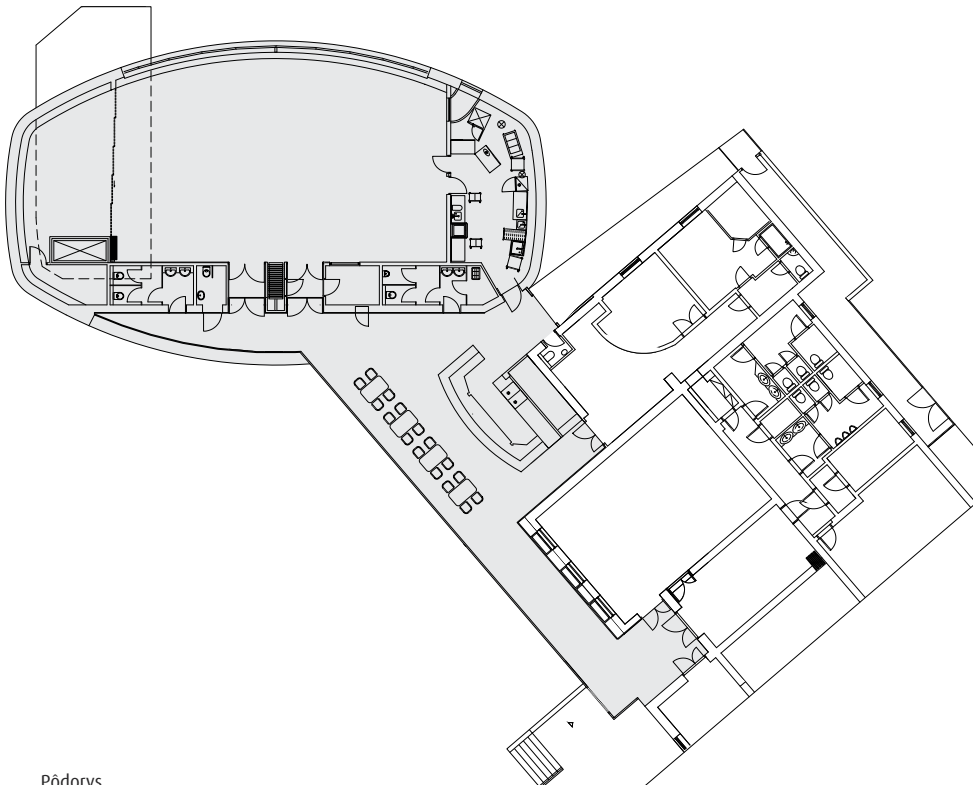
Stavba je murovaná z tvárnice Ytong v kombinácii s pohľadovým železobetónom v spodnej časti. Tvárnice Ytong sa tu použili pre ich jednoduchú opracovateľnosť a ľahkosť. Je z nich vybudované celé obvodové murivo a vnútorné deliace konštrukcie sály. Krov je ocelovodrevený. Objekt je opášaný a čiastočne obložený drevenými prvkami, ktoré nesú aj časť chodby. Tieto prvky navodzujú dojem košíkárskej práce. Použité je smrekovcové drevo, ktoré bolo upravené tradičným spôsobom – len náterom z lanového oleja. <



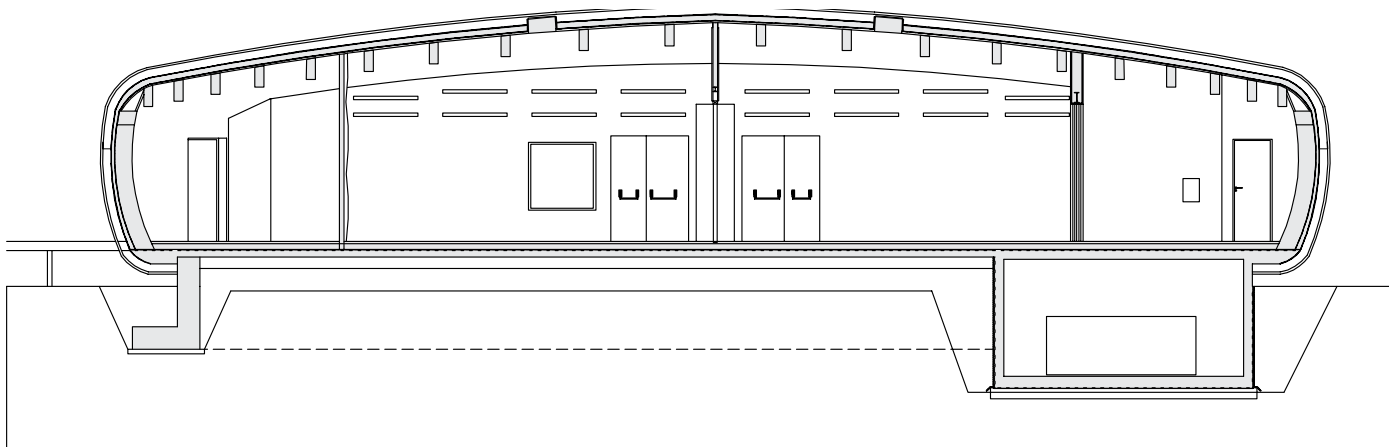
> Celková hmota navodzuje dojem pečňa chleba alebo šišky.



Rez



Pódorys



Rez

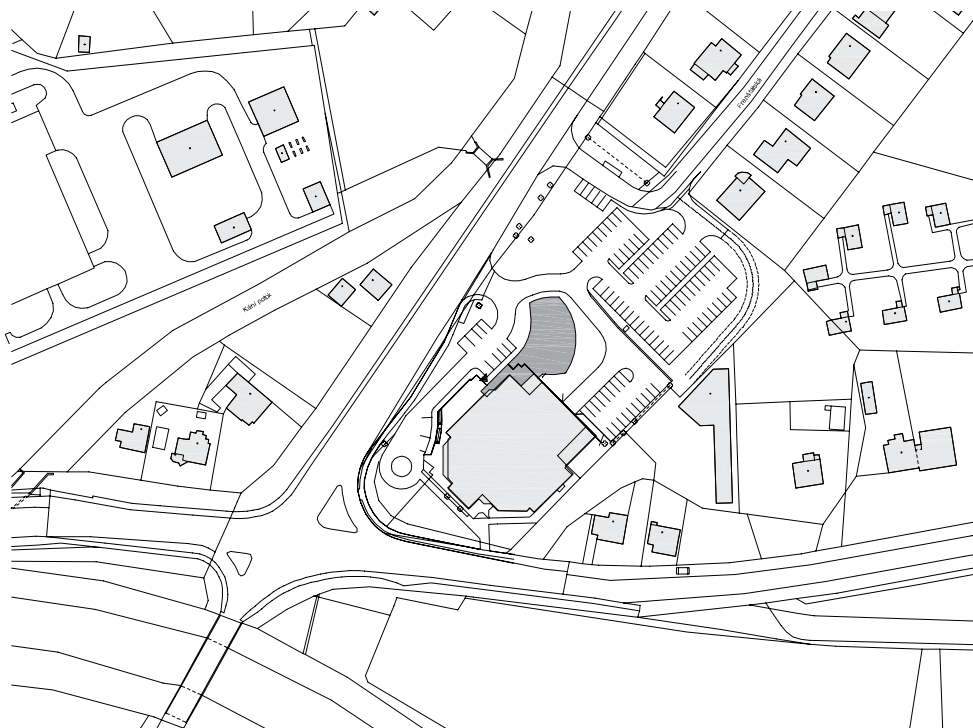


3



4

- 1, 2< Objekt je opásaný a čiastočne obložený drevnými prvkami, ktoré nesú aj časť chodby.
 3> Miestne tradičné remeslá boli inšpiráciou aj pre svietidlá.
 4> Stavba je murovaná z tvárnic Ytong.



Situácia