

Knižnica na úrovni doby

Ružomberok je tak trochu zvláštne mesto. Akoby tu takmer všetky rozhodnutia v oblasti urbanizmu a architektúry za posledné polstoročie boli urobené z celkom iných pohnútok, ako by si žiadal zdravý rozum. Nekoncepčne a bez dlhodobšej vízie. Len v ostatných rokoch bolo takýchto „počinov“ niekoľko: prípad kaštieľ sv. Žofie verzus supermarket, rozpačitá architektúra budovy tržnice na pešej zóne (dnes v prestavbe), benzínová pumpa takmer v centre mesta, nepremyslená rekonštrukcia parku Š. Hýroša... Za všetko hovorí to, že Ružomberok je dodnes mestom bez skutočného hlavného námestia, ktoré by spĺňalo patričné funkcie. Najvhodnejšiu plochu mesto pred niekoľkými rokmi predalo developerovi na stavbu nákupného centra. Dnes sa ju, za podstatne vyššiu sumu, usiluje odkúpiť späť.

Vzhľadom na tento stav o to viac potešilo, že sa aj v Ružomberku predsa len nájde priestor, ktorý má veľkú šancu byť koncipovaný premyslene a logicky. Aj keď, alebo možno práve preto, že samotné mesto na tom v podstate nemá veľkú zásluhu.

V súvislosti s rozvojom Katolíckej univerzity visela v Ružomberku už od roku 2000 vo vzduchu myšlienka vybudovať novú univerzitnú knižnicu. Reálnejšiu podobu dostala v roku 2006, kedy bola vyhlásená architektonicko-urbanistická súťaž na dobudovanie univerzitného kampusu, areálu pri pedagogickej a filozofickej fakulte vo východnej časti mesta. Zo súťaže vyšiel víťazne tím v zložení Stanislav Šutvaj a Ján Potoma. Štúdiá na základe zadania riešila vybrané územie ako organizovaný urbanistický celok a v tejto vízii načrtla nielen kapacitný rozvoj fakúlt a internátov, ale jej súčasťou bola aj novostavba knižnice a jej organické a logické zakomponovanie do univerzitného celku.

Práve knižnica sa stala prvou stavbou v procese premieňania vízie na skutočnosť. V apríli 2008 rektor KU Tadeusz Zasępa verejne prezentoval konkrétny plán vybudovať novú univerzitnú knižnicu. Rovnaký architektonicko-projektívny tím bol oslovený na vypracovanie architektonickej štúdie, v ktorej bez zbytočných kompromisov nadviazal na svoj urbanistický koncept. Samotný investor ponechal v rámci zadania funkčnej náplne objektu a zadefinovaných finančných limitov tvorivému tímu voľnosť.

Architekti naprojektovali knižnicu ako objekt na pôdoryse L otvorený smerom do námestia. Jeho dlhšie rameno je z južnej strany limitované rovnobežným, zvažujúcim sa terénom, do ktorého je čiastočne zapustené do výšky dvoch nadzemných podlaží. Celý objekt má jedno podzemné podlažie, v ktorom sa nachádza

knižničný archív, bádateľne, ale aj technické zázemie objektu.

V nadzemnej časti je budova členená na verejné knižničné priestory pre užívateľov a návštevníkov a na administratívnu časť. Toto funkčné delenie je priznané v dvoch základných hmotových výškach, aj keď objekt má výškovú úroveň členitejšiu. Sedemposchodovú administratívu s kancelárskymi z dvoch strán ohraničuje horizontálna hmota priestorov pre verejnosť v pôdorysnom tvare L; z juhu štvorposchodové dlhšie a z východu trojposchodové kratšie rameno. Väčšia výšková členitosť práve tejto kratšej časti je daná sklenenou nadstavbou nad vstupným priestorom a dvoma nad sebou umiestnenými a na seba kolmými hmotami v tvare kvádra, akoby kontajnermi, ktoré v sebe ukrývajú televízne a rozhlasové štúdiá žurnalistov.

Základnou nosnou konštrukciou je železobetónový skelet. Ten je opláštený buď veľkoplošnou sklenenou fasádou (na vstupnom nároží do knižnice, v južnom trakte, kde sa nachádzajú verejné študovne, a na administratívnej budove) alebo plochami sendvičovej odvetranej fasády prebiehajúcimi vo vertikálnych línách cez výšku celého poschodia a prerušovanými sklenenými výplňami. Striedanie priehľadných a plných plôch vytvára na fasáde rytmus a kontrast.

Okrem skla a nehrdzavejúcej ocele je dôležitým estetickým prvkom v interiéri pohľadový betón. Architekti sa rozhodli ponechať interiérovi určitú surovosť, neprekrývať steny omietkami a priznať organizmus stavby.

Vnútri objektu je nosná konštrukcia priznaná ako pravidelný raster nosných stĺpov (720 x 720 cm), aký sa používa napr. pri stavbe priemyselných hál. Do tejto siete sú podľa potreby (tiché študovne a pod.) vkomponované sadrokartónové, montované či presklené priečky. Vo veľkej väčšine však ide o otvorený, jednotný priestor, v ktorom funkciu stien nahradili regály na knihy.

Vstupná hala v severovýchodnom nároží na ploche troch modulov rastra je cez všetky tri podlažia otvorená až do preskleného nadstavby (svetlíku) a dominujú jej veľkorysý galérie s množstvom denného svetla. Okrem výťahu pre návštevníkov sa tu nachádza aj hlavné schodisko zo zmatneného antikora. Vďaka presklenému zábradliu a podestám pôsobí veľmi ľahko a vzdušne. Zaujímavosťou je fragment podlažia priamo pod svetlíkom; jeho podlaha je presklená, takže je zdola vlastne „neviditeľná“. Odtiaľto je možný aj východ na horizontálnu strechu – terasu s výhľadom. Priestor (vrátane exteriéru) bude pravdepodobne využitý ako čajovňa, zatiaľ čo kaviareň sa nachádza na prizemí pri vstupe.



Podobný princíp prepojenia podlaží a ich spoločného osvetlenia presklenou fasádou je využitý aj z južnej strany. Zároveň sú tu použité stinolamy.

Tam, kde je vnútorný priestor veľkoryso osvetlený denným svetlom, sú situované pracovné, resp. oddychovo-spoločenské zóny, od obvodových stien smerom dovnútra sú umiestnené zóny s knižničným fundusom.

Okrem skla a nehrdzavejúcej ocele je dôležitým estetickým prvkom v interiéri pohľadový betón. Architekti sa rozhodli ponechať interiérovi určitú surovosť, neprekrývať steny omietkami a priznať organizmus stavby. Aj podhlady, nad ktorými sú ukryté rozvody a siete, sú len naznačené líniami na hranu zavesených cetris dosiek. Jednotlivé podlažia sú farebne odlišené polyuretánovými liatymi podlahami v základných farbách, čo priestoru dodáva potrebnú sviežosť. S touto farebnosťou korešpondujú aj umelecké diela, ktoré pre priestory knižnice vytvoril akademický maliar Pavol Rusko. Návrh a projekt interiéru vrátane návrhu interiérového mobiliáru spracovali autori knižnice, autormi projektu informačného systému sú Tibor Záhorec a Matúš Demko.

Architekti a projektanti mysleli aj na finančnú náročnosť prevádzky, preto zvažovali alternatívne zdroje. V objekte je inštalované podlahové kúrenie pripojené cez výmenník na centrálny mestský zdroj tepla. Tepelné čerpadlá voda-vzduch sú súčasťou riešenia rozvodov nútenej výmeny vzduchu (v lete chladenie, v zime dohrievanie privádzaného vzduchu). Vzuchotechnika využíva aj rekuperáciu a v nadväznosti na systém vykurovania je efektívne riadená systémom MaR.

Jednotlivé podlažia sú farebne odlišené polyuretánovými liatymi podlahami v základných farbách, čo priestoru dodáva potrebnú sviežosť. S touto farebnosťou korešpondujú aj umelecké diela.

Výstavba novej Univerzitetnej knižnice KU bola financovaná z finančných zbierok, fundraisingu a zo zdrojov Európskej únie. Dodávateľ stavby vzišiel z verejnej súťaže, ktorej jediným kritériom bola cena. Víťazný uchádzač oproti rozpočtovanej sume ponúkol cenu nižšiu o 41 %. Takýto vysoký cenový rozdiel si vyžiadal viaceré kompromisy a prejavil sa v kvalite použitých materiálov, ako aj niektorých odvedených prác.

Aj napriek tomu však stavba knižnice zostáva na Slovensku jedinečným počínom. Moderná knižnica na úrovni doby má predpoklady poskytovať svojim užívateľom služby spôsobom zodpovedajúcim aktuálnym potrebám a požiadavkám. Disponuje viac ako 9000 m² úžitkovej plochy, pričom verejné plochy zaberajú približne dve tretiny. V archívoch a voľných výberoch je možné



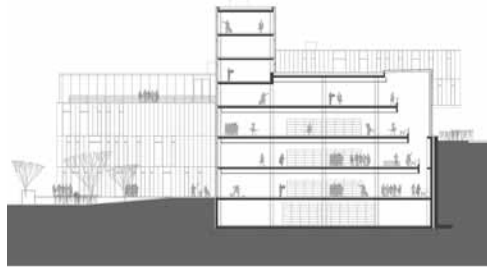
umiestniť približne 700 000 knižných zväzkov. Súčasťou knižnice sú aj tiché študovne, oddelenie vzácných výtlačkov, univerzitný archív, bádateľne, prednáškové a galerijné priestory, priestory na organizovanie kultúrnych a spoločenských podujatí, kaviareň, knižkupectvo a administratívna časť. Zostáva len dúfať, že primerane k tomu bude posilnené a reštrukturalizované aj personálne zázemie knižnice tak, aby bolo možné adekvátne využiť jej potenciál.

Zuzana Gažíková

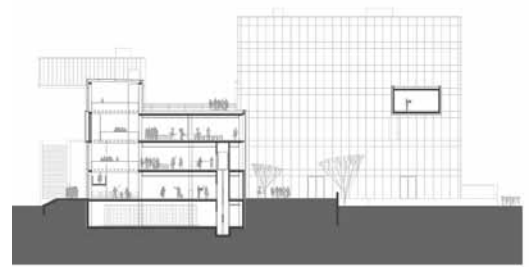




Situácia



Rezopohľady



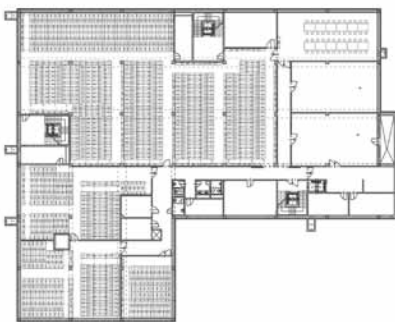
Pôdorys 1. np



Pôdorys 3. np



Pôdorys 5. np



Pôdorys 1. pp



Pôdorys 2. np



Pôdorys 4. np



Univerzitná knižnica, Katolícka univerzita, Hrabovská cesta 1/A, Ružomberok

Autori: Stanislav Šutvaj, Ján Potoma, spolupráca: Matúš Bištan
 Autor výtvarných diel: Pavol Rusko, statika: Ľudovít Beško
 Zastavaná plocha: 2 066 m², úžitková plocha: 9 265 m²
 Projekt: 09. 2008 – 05. 2009, realizácia: 06. 2011 – 09. 2013
 Stavebné náklady: 9 mil. eur
 Foto: Vladimír Yurkovic

www.a02.sk
www.aprojektrk.sk



Stanislav Šutvaj

*1973 Zázrivá
 *1998 FA STU Bratislava



Ján Potoma

*1960 Stropkov
 *1983 SvF VŠT Košice

*Pri výstavbe bol použitý stavebný systém Ytong (priečkovky hr. 150 mm v objeme 150 m³).
 Viac info na www.ytong.sk*